

GIUNTA DELLA REGIONE EMILIA ROMAGNA

Questo giorno lunedì 03 **del mese di** agosto
dell' anno 2015 **si è riunita nella residenza di** via Aldo Moro, 52 BOLOGNA
la Giunta regionale con l'intervento dei Signori:

1) Bonaccini Stefano	Presidente
2) Gualmini Elisabetta	Vicepresidente
3) Bianchi Patrizio	Assessore
4) Corsini Andrea	Assessore
5) Donini Raffaele	Assessore
6) Gazzolo Paola	Assessore
7) Mezzetti Massimo	Assessore
8) Petitti Emma	Assessore
9) Venturi Sergio	Assessore

Funge da Segretario l'Assessore Bianchi Patrizio

Oggetto: PROPOSTA DI IDENTIFICAZIONE DELLE AREE REGIONALI CANDIDABILI PER LA STRATEGIA NAZIONALE PER LE AREE INTERNE

Cod.documento GPG/2015/1330

Num. Reg. Proposta: GPG/2015/1330

LA GIUNTA DELLA REGIONE EMILIA-ROMAGNA

Richiamati:

- il Regolamento (UE) n. 1303/2013 del Parlamento Europeo e del Consiglio del 17 dicembre 2013, recante disposizioni comuni sul Fondo europeo di sviluppo regionale, sul Fondo sociale europeo, sul Fondo di coesione, sul Fondo europeo agricolo per lo sviluppo rurale e sul Fondo europeo per gli affari marittimi e la pesca compresi nel quadro strategico comune e disposizioni generali sul Fondo europeo di sviluppo regionale, sul Fondo sociale europeo e sul Fondo di coesione, relativo al periodo della Nuova programmazione 2014-2020 che abroga il regolamento (CE) n. 1083/2006;
- il Regolamento (UE) n.1301/2013 del Parlamento europeo e del Consiglio del 17 dicembre 2013 relativo al Fondo europeo di sviluppo regionale e a disposizioni specifiche concernenti l'obiettivo «Investimenti a favore della crescita e dell'occupazione» e che abroga il regolamento (CE) n.1080/2006 Consiglio;
- il Regolamento (UE) n.1304/2013 del Parlamento europeo e del Consiglio del 17 dicembre 2013 relativo al Fondo Sociale Europeo e che abroga il regolamento (CE) n.1081/2006 del Consiglio;
- il regolamento (UE) N. 1305/2013 del Parlamento Europeo e del Consiglio del 17 dicembre 2013 sul sostegno allo sviluppo rurale da parte del Fondo europeo agricolo per lo sviluppo rurale (FEASR) e che abroga il regolamento (CE) n.1698/2005 del Consiglio;
- il Regolamento (UE) N. 1299/2013 del Parlamento Europeo e del Consiglio del 17 dicembre 2013 recante disposizioni specifiche per il sostegno del fondo Europeo di sviluppo regionale all'obiettivo di Cooperazione Territoriale Europea;
- il Regolamento (UE) N. 508/2014 del Parlamento Europeo e del Consiglio del 15 maggio 2014 relativo al Fondo europeo per gli affari marittimi e la pesca e che abroga i regolamenti (CE) n. 2328/2003, (CE) n. 861/2006, (CE) n. 1198/2006 e (CE) n. 791/2007 del Consiglio e il regolamento (UE) n. 1255/2011 del Parlamento europeo e del Consiglio;

Visti:

- il Documento "Metodi e Obiettivi per un uso efficace dei fondi comunitari 2014-2020", Presentato dal Ministro per la Coesione Territoriale, d'intesa con i Ministri del Lavoro e delle Politiche Sociali e delle Politiche Agricole, Alimentari e Forestali il 27 dicembre 2012, che individua la strategia per le "Aree Interne" tra le opzioni strategiche per la programmazione dei fondi comunitari 2014-2020;
- la Decisione di esecuzione della Commissione Europea CCI 2014IT16M8PA001 del 29 ottobre 2014 che approva determinati elementi dell'Accordo di Partenariato con l'Italia e che detto Accordo costituisce il quadro di riferimento per l'elaborazione dei Programmi Operativi Nazionali e Regionali e definisce i contenuti strategici e le principali modalità attuative lo sviluppo delle Aree Interne;
- la Legge 147/2013 del 27 dicembre 2013, "Disposizioni per la formazione del bilancio annuale e pluriennale dello Stato (Legge di stabilità 2014)", in particolare i commi 13 e 14 dell'Articolo 1, i quali individuano le risorse nazionali per la strategia Aree Interne per il triennio 2014/2016;
- la Legge 190/2014 del 23 dicembre 2014, "Disposizioni per la formazione del bilancio annuale e pluriennale dello Stato (Legge di stabilità 2015)", in particolare i commi 674 e 675 dell'Articolo 1, i quali individuano le risorse nazionali per la strategia Aree Interne per gli anni dal 2014 al 2017;
- la Delibera CIPE n. 9 del 28 gennaio 2015, recante indirizzi operativi per la Strategia Nazionale Aree Interne;
- il Programma Nazionale di Riforma approvato dal Consiglio dei Ministri in data 10 aprile 2015 ed in particolare la sezione "I.14. La strategia: politica di coesione, mezzogiorno e competitività dei territori";

Visti i documenti tecnici, le analisi e i dati predisposti dal Comitato Aree Interne, composto da DPS, Istat, Banca d'Italia, Ministero per le Politiche Agricole Alimentari e Forestali, Ministero della Salute, Ministero dell'Istruzione, Università e Ricerca, Inea, Ismea, Anci, Uncem, a partire dal 2012 e disponibili online nella sezione dedicata del portale del DPS (<http://www.dps.gov.it/it/arint/index.html>);

Considerato inoltre che il percorso di implementazione della Strategia Nazionale per le Aree Interne, così come previsto dal Comitato Aree Interne, prevede per ogni area-progetto candidata, l'elaborazione di una strategia d'area, la quale costituisce la base per attuare gli interventi per mezzo di un Accordo di Programma Quadro;

Tenuto conto che l'Accordo di Partenariato definisce la strategia Aree Interne come la combinazione di azioni per lo sviluppo locale e di rafforzamento dei servizi essenziali di cittadinanza (sanità, trasporti ed istruzione) da attuarsi attraverso risorse ordinarie e a valere sui fondi FSE, FESR, FEASR

della programmazione 2014-2020 e quindi attraverso l'integrazione dei suddetti fondi;

Viste altresì:

- la Decisione di esecuzione della Commissione Europea CCI2014IT6RFOP008 del 12 febbraio 2015, che approva determinati elementi del Programma Operativo FESR 2014/2020 della Regione Emilia-Romagna;
- la Decisione di esecuzione della Commissione Europea CCI2014IT05SFOP003 del 12 dicembre 2014, che approva determinati elementi del Programma Operativo FSE 2014/2020 della Regione Emilia-Romagna;
- la Decisione di esecuzione della Commissione Europea CCI2014IT06RDRP003 del 26 maggio 2015, che approva determinati elementi del Programma di Sviluppo Rurale 2014/2020 della Regione Emilia-Romagna;

Viste:

- la Legge Regionale n. 2 del 20 gennaio 2004 "Legge Regionale per la montagna", con successive modifiche, recante disposizioni in materia di politiche regionali per la montagna, nonché dei relativi processi di programmazione;
- la Legge Regionale n. 10 del 30 giugno 2008 "Misure per il riordino territoriale, l'autoriforma dell'Amministrazione e la razionalizzazione delle funzioni", con successive modifiche, recante disposizioni in materia di riordino territoriale ed amministrativo, in particolare per quanto concerne le Comunità Montane e l'assimilazione dell'ordinamento delle stesse a quello delle Unioni di Comuni, nonché per quanto concerne la valorizzazione e l'incentivazione delle Unioni di Comuni quali livello dimensionale adeguato all'espletamento delle funzioni amministrative e all'erogazione di servizi pubblici di prossimità territoriale;
- la Legge Regionale n. 13 del 30 luglio 2015 "Riforma del sistema di governo regionale e locale e disposizioni su Città Metropolitana di Bologna, Province, Comuni e loro Unioni", recante disposizioni in materia di riordino istituzionale, ruolo e funzione dei soggetti istituzionali del governo territoriale, strumenti per la governance multilivello e l'integrazione amministrativa;
- la Delibera Assembleare n. 276 del 13 febbraio 2010 di approvazione del Piano Territoriale Regionale, recante indirizzi strategici per l'insieme delle politiche territoriali regionali;
- la Delibera di Giunta Regionale n. 571 del 28 aprile 2014, adottata con Delibera Assembleare n. 167 del 15 luglio 2014, tramite la quale viene approvato il Documento Strategico Regionale, il quale fornisce gli indirizzi strategici per il ciclo di programmazione dei fondi europei 2014/2020 a livello

regionale, ed in particolare individua i primi orientamenti regionali inerenti la Strategia Nazionale per le Aree Interne;

- il Programma di Mandato del Presidente della Regione Emilia-Romagna presentato all'Assemblea Legislativa in data 26 gennaio 2015, nel quale viene posta una particolare attenzione alla valorizzazione della montagna regionale e si indica tra gli obiettivi del primo anno di mandato la predisposizione di un Programma Regionale per la Montagna;

Tenuto conto della più ampia strategia regionale per le aree montane della Regione che si attua attraverso il Programma Regionale per la Montagna che sarà nei prossimi mesi messo a punto con la collaborazione degli enti partecipanti alla Conferenza per la montagna, nonché con il coinvolgimento delle rappresentanze del mondo economico e sociale;

Tenuto anche conto del confronto, tutt'ora in corso, svolto finora dalla Regione Emilia-Romagna con il Comitato Aree Interne, al fine di condividere le basi per l'implementazione della Strategia Nazionale per le Aree Interne a livello regionale;

Visto altresì che la Regione Emilia-Romagna nel corso del 2014 e del 2015, anche sulla base del confronto con il Comitato Aree Interne, ha predisposto documenti di analisi funzionali al completamento del percorso istruttorio per l'individuazione di una proposta di identificazione delle aree regionali da candidare per la Strategia Nazionale per le Aree Interne, in coerenza con il percorso di definizione del Programma Regionale per la Montagna, e che il risultato del percorso istruttorio è descritto nel documento allegato alla presente Delibera, di cui costituisce parte integrante;

Ritenuto pertanto opportuno:

- di dare mandato all'Assessore a coordinamento delle politiche europee allo sviluppo, scuola, formazione professionale, università, ricerca e lavoro di proseguire il percorso di confronto con il Comitato Aree Interne al fine di pervenire all'identificazione condivisa delle aree regionali da candidare per la Strategia Nazionale per le Aree Interne e di coordinare il rapporto con gli Enti territoriali coinvolti nello sviluppo delle strategie da sottoporre al Comitato stesso;
- di approvare il documento istruttorio allegato alla presente Delibera, della quale costituisce parte integrante, per l'individuazione di una proposta di identificazione delle aree regionali da candidare per la Strategia Nazionale per le Aree Interne;
- di dare mandato al Direttore Generale della Direzione Generale Programmazione Territoriale e negoziata, Intese. Relazioni europee e Relazioni Internazionali di sviluppare, nell'ambito delle strategie più ampie promosse dalla amministrazione regionale per le aree montane e le aree

interne, una strategia d'area per ogni area candidata, in raccordo con le Autorità di gestione dei Programmi regionali dei Fondi SIE 2014-2020, delle altre Direzioni Generali coinvolte e con il Comitato Aree Interne;

- di dare mandato al Direttore Generale della Direzione Generale Programmazione Territoriale e negoziata, Intese. Relazioni europee e Relazioni Internazionali di coordinare la programmazione degli interventi previsti dagli Accordi di Programma Quadro, al fine di assicurare l'integrazione delle diverse politiche di sviluppo territoriale;
- di dare mandato alle Autorità di Gestione dei Programmi Operativi Regionali 2014/2020 del Fondo Sociale Europeo e del Fondo europeo di sviluppo regionale e del Programma di Sviluppo Rurale 2014/2020 di individuare le risorse finanziarie e le relative misure necessarie all'attuazione della Strategia Nazionale per le Aree Interne per la Regione Emilia-Romagna nelle modalità previste dall'Accordo di Partenariato, dalle richiamate leggi di stabilità e dalla delibera CIPE n. 9 del 28 gennaio 2015, nonché dagli specifici Programmi Operativi Regionali;

Richiamate:

- la Legge 26 novembre 2001, n. 43 "Testo unico in materia di organizzazione e di rapporti di lavoro nella Regione Emilia-Romagna" e succ. mod;
- le proprie deliberazioni n. 1057 del 24 luglio 2006 e s.m.i., n. 1663 del 27 novembre 2006 e s.m.i., n.2416 del 29 dicembre 2008 e s.m.i. e n.2060 del 20 dicembre 2010, n. 205 del 12 febbraio 2015;

Visti:

- il D.Lgs. 14 marzo 2013, n.33 "Riordino della disciplina riguardante gli obblighi di pubblicità, trasparenza e diffusione di informazioni da parte delle Pubbliche Amministrazioni";
- la D.G.R. n. 1621 del 11 novembre 2013 avente per oggetto "Indirizzi interpretativi per l'applicazione degli obblighi di pubblicazione previsti dal D.Lgs. 14 marzo 2013, n. 33";
- la D.G.R. n. 57 del 26 gennaio 2015 avente per oggetto "Programma per la trasparenza e l'integrità. Approvazione aggiornamento per il triennio 2015-2017";

Dato atto del parere allegato

Su proposta del Presidente della Giunta Regionale

A voti unanimi e palesi

DELIBERA

- 1) di dare mandato all'Assessore a Coordinamento delle politiche europee allo sviluppo, scuola, formazione professionale, università, ricerca e lavoro di proseguire

il percorso di confronto con il Comitato Aree Interne al fine di pervenire all'identificazione condivisa delle aree regionali da candidare per la Strategia Nazionale per le Aree Interne e di coordinare il rapporto con gli Enti territoriali coinvolti nello sviluppo delle strategie da sottoporre al Comitato stesso;

- 2) di approvare il documento istruttorio allegato alla presente Delibera, della quale costituisce parte integrante, per l'individuazione di una proposta di identificazione delle aree regionali da candidare per la Strategia Nazionale per le Aree Interne;
- 3) di dare mandato al Direttore Generale della Direzione Generale Programmazione Territoriale e negoziata, Intese. Relazioni europee e Relazioni Internazionali di sviluppare, nell'ambito delle strategie più ampie promosse dalla amministrazione regionale per le aree montane e le aree interne, una strategia d'area per ogni area candidata, in raccordo con le Autorità di gestione dei Programmi regionali dei Fondi SIE 2014-2020, delle altre Direzioni Generali coinvolte e con il Comitato Aree Interne;
- 4) di dare mandato al Direttore Generale della Direzione Generale Programmazione Territoriale e negoziata, Intese. Relazioni europee e Relazioni Internazionali di coordinare la programmazione degli interventi previsti dagli Accordi di Programma Quadro, al fine di assicurare l'integrazione delle diverse politiche di sviluppo territoriale;
- 5) di dare mandato alle Autorità di Gestione dei Programmi Operativi Regionali 2014/2020 del Fondo Sociale Europeo e del Fondo europeo di sviluppo regionale e del Programma di Sviluppo Rurale 2014/2020 di individuare le relative misure e risorse necessarie e di tenerne conto in fase di attuazione dei programmi per concorrere alla realizzazione della Strategia Nazionale per le Aree Interne per la Regione Emilia-Romagna nelle modalità previste dall'Accordo di Partenariato, dalle richiamate leggi di stabilità e dalla delibera CIPE n. 9 del 28 gennaio 2015, nonché dagli specifici Programmi Operativi Regionali.



**PERCORSO ISTRUTTORIO
PER L'IDENTIFICAZIONE DELLE AREE INTERNE
DELLA REGIONE EMILIA-ROMAGNA**



Introduzione e metodologia adottata

Nel quadro della strategia Nazionale Aree Interne, utilizzando un modello di caratterizzazione territoriale basato sulla distanza dall'offerta di servizi fondamentali, indicatori di tipo demografico e attraverso una diversificata batteria di indicatori economici, è stata elaborata dal Comitato Tecnico Nazionale una prima carta delle aree interne italiane (figura 1). In base a tale proposta, l'Emilia-Romagna ha ulteriormente sviluppato l'analisi territoriale, volta ad una puntuale individuazione delle aree interne regionali, coerenti con le effettive tendenze di trasformazione territoriale in atto. I caratteri generali di tali aree, già individuati dal Piano Territoriale Regionale (PTR, 2010), sono riconducibili in massima parte all'Appennino regionale e ad una limitata porzione dell'area ferrarese orientale (il cosiddetto "Basso Ferrarese", corrispondente all'area del Delta del Po).

Partendo dal riferimento della mappatura predisposta a livello nazionale, dalla lettura territoriale sui diversi territori, **nonché dalla mappatura delle aree rurali svantaggiate 2014-2020 del PSR regionale** (figura 3), la Regione Emilia-Romagna ha identificato con il Documento Strategico Regionale 2014-2020 (approvato con Delibera di Giunta Regionale n.571 del 28 Aprile 2014) 4 macro aree: macro area Occidentale, macro area Centrale, macro area orientale e macro area Delta del Po (figura 2).

Figura 1. Classificazione aree interne DPS

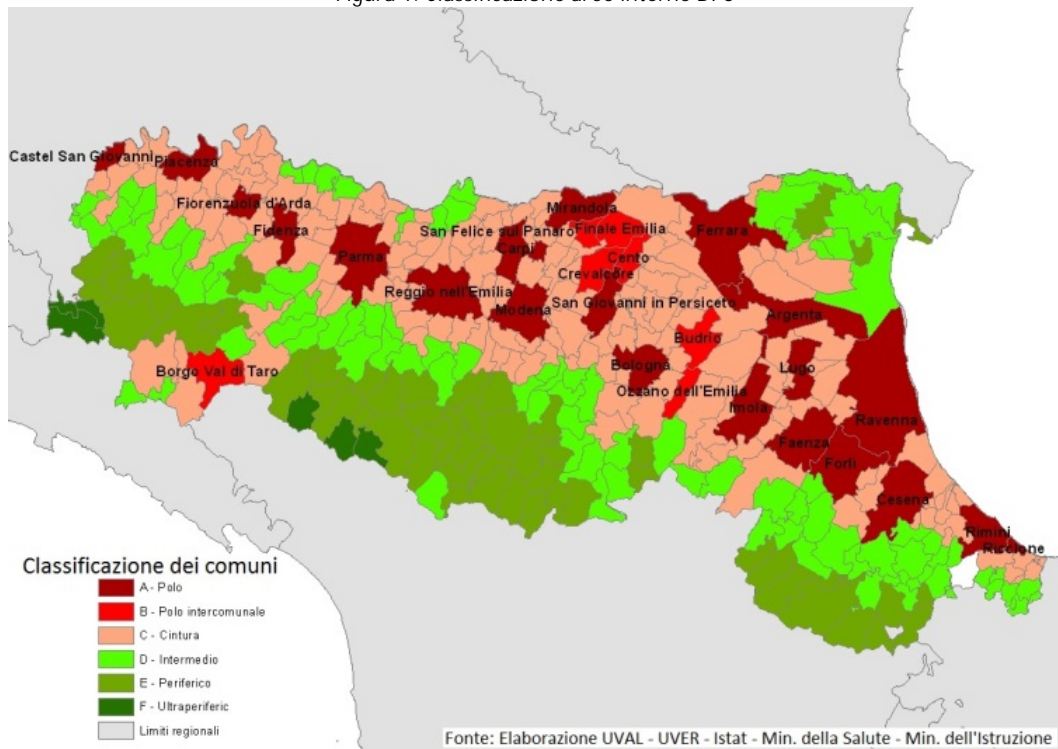


Figura 3. Aree rurali svantaggiate 2014-2020 del PSR

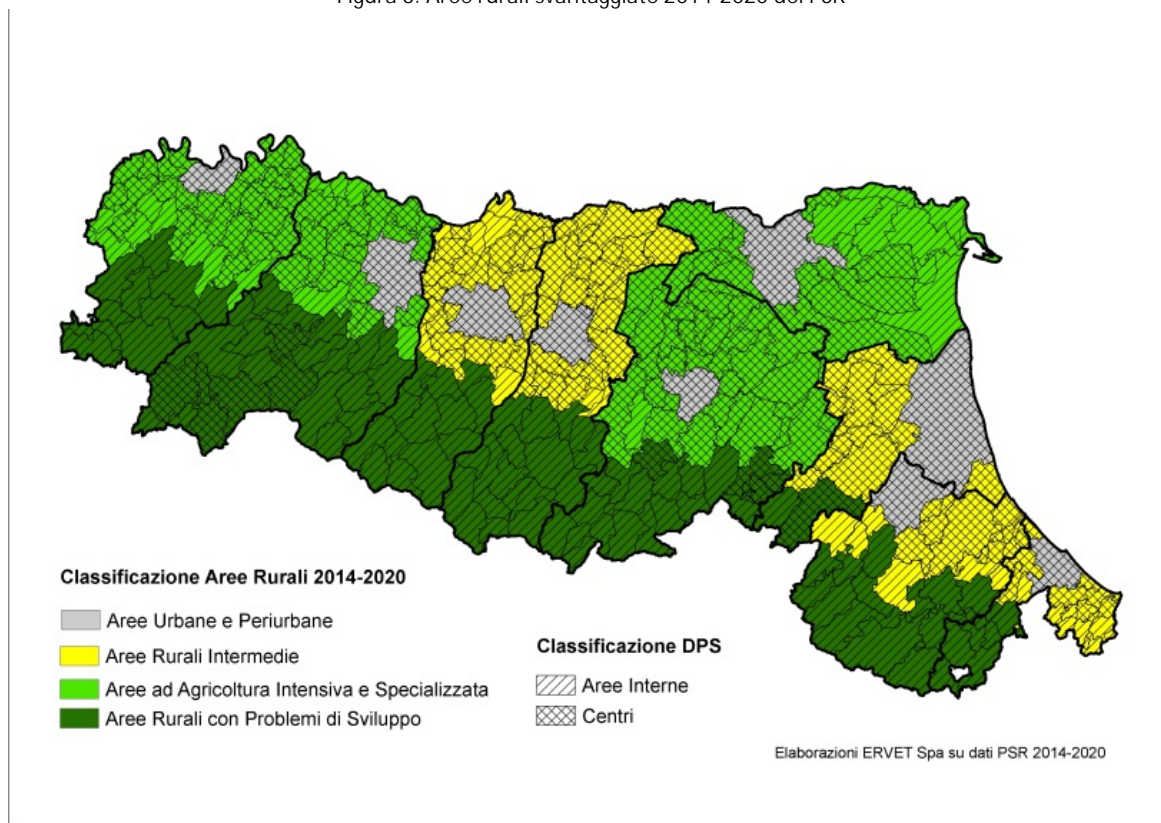
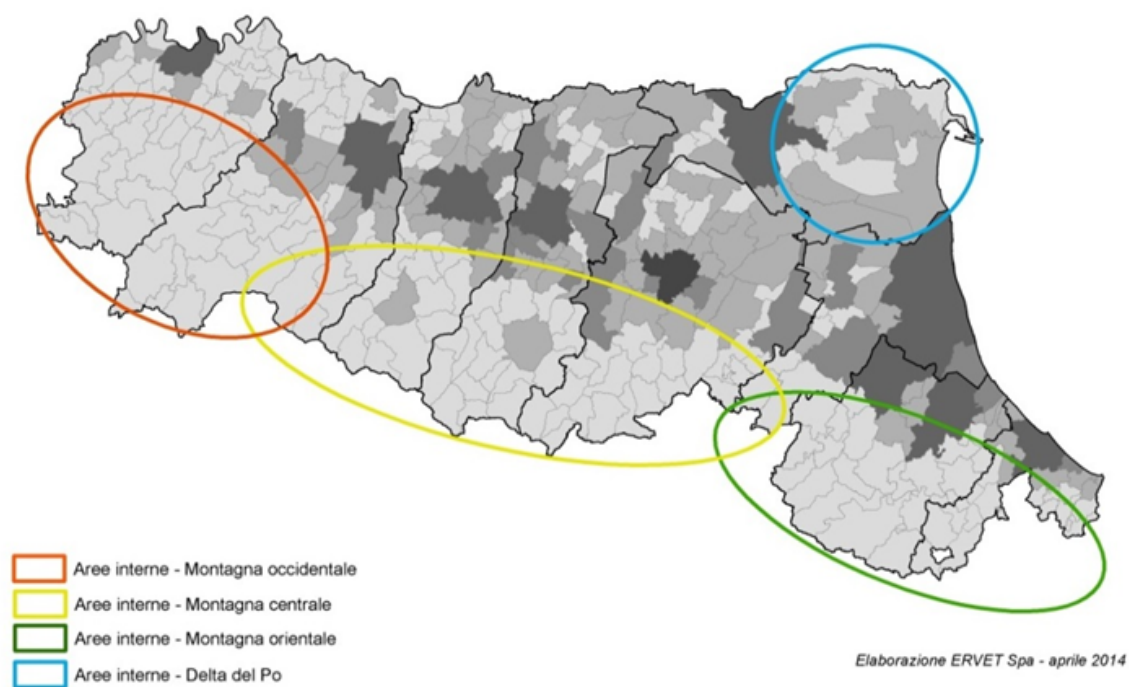


Figura 2. Macro aree interne DSR



Ulteriori criteri per la selezione delle aree interne, inseriti anche nell'Accordo di Partenariato (pag.19-20 dell'estratto dell'Accordo), hanno consentito poi un una successiva perimetrazione delle macro aree precedentemente identificate volta a tracciare i confini delle aree a maggiore marginalità e con maggiori difficoltà

di crescita demografica ed economica. Tali criteri, indicati nella tabella sottostante, sono stati poi ulteriormente raffinati dalla Regione Emilia-Romagna al fine di assicurare effetti e ricadute su aree omogenee rispetto sia alla programmazione regionale sia all'organizzazione istituzionale.

A seguito di numerosi incontri e scambi di informazioni con i referenti nazionali del Comitato Aree Interne (CAI) – incontri nei quali il Comitato Aree Interne ha inoltre suggerito alcune precisazioni/aggiunte riguardo i criteri esplicitati nell'Accordo di Partenariato -, la Regione ha preso atto dei criteri e dei parametri nazionali per definire quali sono le aree interne ed i comuni eligibili secondo la politica nazionale, ma li ha puntualizzati ed inseriti nelle più ampie politiche regionali di sviluppo territoriale, segnatamente il Piano Territoriale Regionale (PTR), il Documento Strategico Regionale per la programmazione dei Fondi SIE 2014-2020 (DSR) ed i PO FESR e FSE, nonché il Piano di Sviluppo Rurale (PSR).

	Criteri Accordo di partenariato	Criteri suggeriti da DPS	Criteri aggiuntivi e/o parametrizzazione E-R
1. Perifericità	Appartenere alla classificazione delle aree interne così come definita dalla mappatura nazionale Intermedio Periferico ultraperiferico		Vengono considerate tutte le Unioni in cui oltre la metà dei Comuni appartiene alle categorie "intermedio", "periferico" o "ultraperiferico", e che al tempo stesso non contengano Comuni classificati in fascia A ("Polo")
2. Demografia	Presentare valori di criticità negli indicatori demografici	Trattandosi di progetti di sviluppo locale, indicatori eccessivamente critici sono segnale di superamento della soglia di non ritorno	<ul style="list-style-type: none"> a. variazione di popolazione nel periodo 1971/2011 inferiore alla media regionale delle aree interne b. % di popolazione anziana (over 65) <= 35%
3. Dimensioni	Promuovere (o impegnarsi a promuovere) Unioni o Associazioni di servizi effettive, che comprendano un numero sufficientemente elevato di comuni	Non considerare Unioni/territori troppo piccoli ma eventualmente aggregarli; Considerare max tre Unioni per ogni area / aggregazione; Proporre max 4 aree-progetto	<ul style="list-style-type: none"> a. Unioni di Comuni quali unità d'analisi; b. Contiguità territoriale: aggregazione di Unioni e/o singoli Comuni contigui (ed eligibili in base agli altri criteri) c. Numero di abitanti dell'aggregazione risultante >= 15.000
4. Capacità istituzionale	Adeguate capacità nel campo della progettazione dello sviluppo locale e aver costituito forme di partenariato per l'attuazione di tale progettazione (attraverso la partecipazione dei Comuni enti/istituzioni locali quali Parchi, Comunità montane, GAL, distretti, contratti di fiume).		Vedi criterio 3: Unioni di Comuni quali unità d'analisi ¹ , dato che: <ul style="list-style-type: none"> a. la Regione Emilia-Romagna da anni porta avanti un disegno di riordino istituzionale basato sulle Unioni di Comuni; b. l'essere parte di un'Unione di Comuni è indicatore di cooperazione locale istituzionale

¹ L'Unica eccezione all'utilizzo delle Unioni di Comuni quali unità d'analisi è costituito dai 7 Comuni dell'Alta Valmarecchia (Castel delci, Maiolo, Novafletria, Pennabilli, San Leo, Sant'Agata Feltria, Talamello) in considerazione del fatto che per tali Comuni, a seguito del loro passaggio dalle Marche all'Emilia-Romagna nel 2009, si rende necessario promuovere il completamento della costruzione di un nuovo assetto amministrativo e istituzionale in linea con le politiche e le normative regionali. Tali sette Comuni sono quindi considerati ai fini del processo descritto in questo report come un'Unione a sé stante, pur appartenendo all'Unione di Comuni della Valmarecchia, che comprende anche i Comuni di Poggio Torriana (Comune nato nel 2014 dalla fusione di Poggio Berni e Torriana), Sant'Arcangelo di Romagna e Talamello.

Sulla base dei criteri sopra riportati (criteri definiti dall'Accordo di Partenariato, criteri aggiuntivi definiti dalla Regione Emilia-Romagna e ulteriori criteri indicati dal DPS), al fine dell'individuazione delle aree si procede attraverso i seguenti passaggi incrementali:

1. individuazione delle Unioni di Comuni nelle quali oltre la metà dei Comuni ricade nella categoria "intermedio", "periferico" o "ultraperiferico" così come definite dal DPS, e al tempo stesso non contengano Comuni classificati nella fascia A ("Polo") così come definita dal DPS;
2. Tra le Unioni che soddisfano il punto precedente, individuazione delle Unioni di Comuni con trend demografici critici (variazione di popolazione 1971-2011 al di sotto della media regionale delle aree interne, pari a +5,98%) ma non tali da pregiudicare lo sviluppo/rilancio del tessuto locale (popolazione anziana $\leq 35\%$);
3. Aggregazione delle Unioni contigue territorialmente, eventualmente ricomprendendo anche singoli Comuni non in Unione (purché con trend demografici assimilabili a quelli delle Unioni considerate) al fine di salvaguardare la contiguità territoriale complessiva dell'area;
4. Individuazione delle aggregazioni di cui al punto precedente che soddisfano il requisito della soglia complessiva di almeno 15.000 abitanti;

Per la lettura dei criteri sono state costruite delle tabelle per provincia e per Unione, riportate nelle pagine successive, con l'indicazione delle Unioni e i comuni di appartenenza, la classe "aree interne" di riferimento (cintura, intermedio, periferico, ultra-periferico), i dati demografici sulla popolazione (all'anno 1971, 2001 e 2011) le variazioni % di medio e lungo periodo, ed infine la percentuale di popolazione anziana (over 65) sul totale.

I dati utilizzati sono di fonte ISTAT, censimenti 1971, 2001 e 2011.

Provincia di Piacenza

Unioni	COMUNE	Classe_comuni	Pop. 1971	Pop. 2001	Pop. 2011	var% pop 71-11	var% pop 71-01	var% pop 01-11	Over65	% over65
Unione dei Comuni Bassa Val Trebbia e Val Luretta			22.869	28.487	35.748	56,32%	24,57%	25,49%	7.190	20,11%
	Agazzano	D - Intermedio	2.136	2.003	2.070	-3,09%	-6,23%	3,34%	609	29,42%
	Calendasco	C - Cintura	2.612	2.311	2.448	-6,28%	-11,52%	5,93%	534	21,81%
	Gossolengo	C - Cintura	2.224	3.763	5.431	144,20%	69,20%	44,33%	909	16,74%
	Gragnano Trebbiense	C - Cintura	3.319	3.470	4.386	32,15%	4,55%	26,40%	869	19,81%
	Rivergaro	C - Cintura	3.864	5.507	6.853	77,36%	42,52%	24,44%	1.555	22,69%
	Rottofreno	C - Cintura	6.074	8.844	11.641	91,65%	45,60%	31,63%	2.130	18,30%
	Sarmato	C - Cintura	2.640	2.589	2.919	10,57%	-1,93%	12,75%	584	20,01%
Unione dei Comuni della Via Emilia Piacentina			27.643	28.689	32.134	16,25%	3,78%	12,01%	7.083	22,04%
	Alseno	C - Cintura	4.310	4.661	4.823	11,90%	8,14%	3,48%	1.048	21,73%
	Cadeo	C - Cintura	4.280	5.459	6.052	41,40%	27,55%	10,86%	1.219	20,14%
	Fiorenzuola d'Arda	A - Polo	14.102	13.339	14.886	5,56%	-5,41%	11,60%	3.489	23,44%
	Pontenure	C - Cintura	4.951	5.230	6.373	28,72%	5,64%	21,85%	1.327	20,82%
Unione Bassa Val d'Arda fiume Po			26.701	22.606	24.136	-9,61%	-15,34%	6,77%	5.739	23,78%
	Besenzone	C - Cintura	1.562	953	976	-37,52%	-38,99%	2,41%	230	23,57%
	Caorso	C - Cintura	4.611	4.511	4.830	4,75%	-2,17%	7,07%	1.135	23,50%
	Castelvetro Piacentino	C - Cintura	5.061	4.839	5.584	10,33%	-4,39%	15,40%	1.181	21,15%
	Cortemaggiore	C - Cintura	5.221	4.172	4.456	-14,65%	-20,09%	6,81%	1.069	23,99%
	Monticelli d'Ongina	C - Cintura	6.240	5.244	5.428	-13,01%	-15,96%	3,51%	1.414	26,05%
	San Pietro in Cerro	C - Cintura	1.475	957	926	-37,22%	-35,12%	-3,24%	231	24,95%
	Villanova sull'Arda	C - Cintura	2.531	1.930	1.936	-23,51%	-23,75%	0,31%	479	24,74%
Unione dei Comuni Montani Alta Val Nure			16.958	11.901	10.815	-36,22%	-29,82%	-9,13%	3.523	32,58%
	Bettola	D - Intermedio	4.952	3.187	2.999	-39,44%	-35,64%	-5,90%	928	30,94%
	Farini	E - Periferico	3.366	1.881	1.455	-56,77%	-44,12%	-22,65%	644	44,26%
	Ferriere	E - Periferico	3.629	2.010	1.425	-60,73%	-44,61%	-29,10%	677	47,51%
	Ponte dell'Olio	D - Intermedio	5.011	4.823	4.936	-1,50%	-3,75%	2,34%	1.274	25,81%
Unione Montana Valli Trebbia e Luretta			14.459	9.502	8.789	-39,21%	-34,28%	-7,50%	3.212	36,55%
	Bobbio	E - Periferico	4.922	3.816	3.711	-24,60%	-22,47%	-2,75%	1.270	34,22%
	Cerignale	F - Ultraperiferico	607	224	155	-74,46%	-63,10%	-30,80%	82	52,90%
	Coli	E - Periferico	1.697	1.076	955	-43,72%	-36,59%	-11,25%	401	41,99%
	Corte Brugnatella	E - Periferico	1.319	818	671	-49,13%	-37,98%	-17,97%	281	41,88%
	Ottone	F - Ultraperiferico	1.628	730	570	-64,99%	-55,16%	-21,92%	284	49,82%
	Piozzano	D - Intermedio	1.190	696	642	-46,05%	-41,51%	-7,76%	207	32,24%
	Travo	D - Intermedio	2.757	2.002	1.993	-27,71%	-27,38%	-0,45%	630	31,61%
	Zerba	F - Ultraperiferico	339	140	92	-72,86%	-58,70%	-34,29%	57	61,96%
Unione dei Comuni della Bassa Val Tidone			21.403	21.473	23.895	11,64%	0,33%	11,28%	5.464	22,87%
	Borgonovo Val Tidone	C - Cintura	6.613	6.866	7.631	15,39%	3,83%	11,14%	1.721	22,55%
	Castel San Giovanni	A - Polo	11.110	11.962	13.629	22,67%	7,67%	13,94%	2.982	21,88%
	Ziano Piacentino	C - Cintura	3.680	2.645	2.635	-28,40%	-28,13%	-0,38%	761	28,88%
Comuni singoli			113.060	101.773	106.741	-5,59%	-9,98%	4,88%	26.542	24,87%
	Caminata	D - Intermedio	390	301	276	-29,23%	-22,82%	-8,31%	113	40,94%
	Gazzola	D - Intermedio	1.666	1.676	1.999	19,99%	0,60%	19,27%	461	23,06%
	Lugagnano Val d'Arda	C - Cintura	4.163	4.202	4.155	-0,19%	0,94%	-1,12%	1.053	25,34%
	Piacenza	A - Polo	106.841	95.594	100.311	-6,11%	-10,53%	4,93%	24.915	24,84%
Unione Valnure e Valchero			23.158	25.535	28.937	24,95%	10,26%	13,32%	6.354	21,96%
	Carpaneto Piacentino	C - Cintura	6.252	6.881	7.537	20,55%	10,06%	9,53%	1.664	22,08%
	Gropparello	D - Intermedio	3.348	2.369	2.324	-30,59%	-29,24%	-1,90%	715	30,77%
	Podenzano	C - Cintura	5.431	7.491	8.990	65,53%	37,93%	20,01%	1.807	20,10%
	San Giorgio Piacentino	C - Cintura	4.940	5.238	5.818	17,77%	6,03%	11,07%	1.234	21,21%
	Vigolzone	C - Cintura	3.187	3.556	4.268	33,92%	11,58%	20,02%	934	21,88%
Unione dei comuni montani alta val d'Arda			10.808	8.396	8.058	-25,44%	-22,32%	-4,03%	2.432	30,18%
	Castell'Arquato	C - Cintura	4.646	4.567	4.712	1,42%	-1,70%	3,17%	1.258	26,70%
	Morfasso	D - Intermedio	2.599	1.371	1.105	-57,48%	-47,25%	-19,40%	495	44,80%
	Vernasca	D - Intermedio	3.563	2.458	2.241	-37,10%	-31,01%	-8,83%	679	30,30%
Unione dei Comuni della Valle del Tidone			7.822	5.510	5.363	-31,44%	-29,56%	-2,67%	1.671	31,16%
	Nibbiano	D - Intermedio	3.027	2.388	2.263	-25,24%	-21,11%	-5,23%	670	29,61%
	Pecorara	D - Intermedio	1.971	915	810	-58,90%	-53,58%	-11,48%	381	47,04%
	Pianello Val Tidone	C - Cintura	2.824	2.207	2.290	-18,91%	-21,85%	3,76%	620	27,07%

Provincia di Parma

Unioni	COMUNE	Classe_comuni	Pop. 1971	Pop. 2001	Pop. 2011	var% pop 71-11	var% pop 71-01	var% pop 01-11	Over65	% over65
Comuni singoli			234.022	221.302	238.558	1,94%	-5,44%	7,80%	55.792	23,39%
	Albareto	C - Cintura	2.484	2.181	2.165	-12,84%	-12,20%	-0,73%	674	31,13%
	Bardi	E - Periferico	4.227	2.719	2.337	-44,71%	-35,68%	-14,05%	865	37,01%
	Bedonia	C - Cintura	5.330	3.823	3.617	-32,14%	-28,27%	-5,39%	1.130	31,24%
	Berceto	C - Cintura	3.824	2.434	2.144	-43,93%	-36,35%	-11,91%	708	33,02%
	Calestano	D - Intermedio	2.164	1.813	2.033	-6,05%	-16,22%	12,13%	506	24,89%
	Corniglio	E - Periferico	3.861	2.314	1.997	-48,28%	-40,07%	-13,70%	731	36,60%
	Fornovo di Taro	D - Intermedio	6.157	5.984	6.192	0,57%	-2,81%	3,48%	1.511	24,40%
	Medesano	D - Intermedio	7.079	9.139	10.663	50,63%	29,10%	16,68%	2.155	20,21%
	Monchio delle Corti	F - Ultraperiferico	1.972	1.254	985	-50,05%	-36,41%	-21,45%	400	40,61%
	Noceto	C - Cintura	9.002	10.631	12.705	41,14%	18,10%	19,51%	2.493	19,62%
	Parma	A - Polo	175.228	163.457	175.895	0,38%	-6,72%	7,61%	41.205	23,43%
	Sissa	D - Intermedio	4.099	3.946	4.259	3,90%	-3,73%	7,93%	981	23,03%
	Solignano	C - Cintura	1.785	1.921	1.809	1,34%	7,62%	-5,83%	451	24,93%
	Torriale	C - Cintura	3.005	5.955	7.458	148,19%	98,17%	25,24%	1.071	14,36%
	Trecasali	C - Cintura	2.617	3.054	3.732	42,61%	16,70%	22,20%	689	18,46%
	Valmozzola	D - Intermedio	1.188	677	567	-52,27%	-43,01%	-16,25%	222	39,15%
Unione dei comuni delle valli del taro e del ceno			21.315	16.706	16.529	-22,45%	-21,62%	-1,06%	4.882	29,54%
	Bore	D - Intermedio	1.592	904	799	-49,81%	-43,22%	-11,62%	357	44,68%
	Borgo Val di Taro	B - Polo intercomunale	7.646	7.084	7.275	-4,85%	-7,35%	2,70%	1.986	27,30%
	Compiano	C - Cintura	1.329	1.097	1.122	-15,58%	-17,46%	2,28%	312	27,81%
	Pellegrino Parmense	E - Periferico	2.068	1.285	1.066	-48,45%	-37,86%	-17,04%	385	36,12%
	Terenzo	D - Intermedio	1.597	1.289	1.195	-25,17%	-19,29%	-7,29%	383	32,05%
	Tornolo	D - Intermedio	2.197	1.291	1.102	-49,84%	-41,24%	-14,64%	399	36,21%
	Varano de' Melegari	D - Intermedio	2.227	2.236	2.689	20,75%	0,40%	20,26%	571	21,23%
	Varsi	E - Periferico	2.659	1.520	1.281	-51,82%	-42,84%	-15,72%	489	38,17%
Unione Terre Verdiane			72.108	71.911	77.920	8,06%	-0,27%	8,36%	18.230	23,40%
	Busseto	C - Cintura	7.844	6.841	7.043	-10,21%	-12,79%	2,95%	1.724	24,48%
	Fidenza	A - Polo	23.805	23.424	25.521	7,21%	-1,60%	8,95%	6.135	24,04%
	Fontanellato	C - Cintura	6.223	6.338	6.963	11,89%	1,85%	9,86%	1.524	21,89%
	Fontevivo	C - Cintura	4.178	4.874	5.428	29,92%	16,66%	11,37%	1.019	18,77%
	Roccabianca	D - Intermedio	3.575	3.133	3.069	-14,15%	-12,36%	-2,04%	752	24,50%
	Salsomaggiore Terme	C - Cintura	17.525	17.906	19.505	11,30%	2,17%	8,93%	4.938	25,32%
	San Secondo Parmense	C - Cintura	4.853	5.037	5.519	13,72%	3,79%	9,57%	1.166	21,13%
	Soragna	C - Cintura	4.105	4.358	4.872	18,68%	6,16%	11,79%	972	19,95%
Unione Pedemontana Parmense			28.984	40.551	47.663	64,45%	39,91%	17,54%	9.773	20,50%
	Collecchio	C - Cintura	9.630	11.904	13.893	44,27%	23,61%	16,71%	2.894	20,83%
	Felino	C - Cintura	4.245	7.197	8.621	103,09%	69,54%	19,79%	1.753	20,33%
	Montechiarugolo	C - Cintura	6.375	8.903	10.482	64,42%	39,65%	17,74%	2.221	21,19%
	Sala Baganza	C - Cintura	3.173	4.616	5.392	69,93%	45,48%	16,81%	1.065	19,75%
	Traversetolo	D - Intermedio	5.561	7.931	9.275	66,79%	42,62%	16,95%	1.840	19,84%
Unione Bassa Est Parmense			16.378	19.569	21.904	33,74%	19,48%	11,93%	4.189	19,12%
	Colorno	C - Cintura	7.085	7.971	8.920	25,90%	12,51%	11,91%	1.685	18,89%
	Mezzani	C - Cintura	2.717	2.942	3.382	24,48%	8,28%	14,96%	609	18,01%
	Sorbolo	C - Cintura	6.576	8.656	9.602	46,02%	31,63%	10,93%	1.895	19,74%
Unione Montana Appennino Parma Est			18.288	19.418	21.512	17,63%	6,18%	10,78%	4.946	22,99%
	Langhirano	D - Intermedio	6.562	8.388	9.784	49,10%	27,83%	16,64%	1.952	19,95%
	Lesignano de' Bagni	D - Intermedio	2.257	3.825	4.759	110,86%	69,47%	24,42%	766	16,10%
	Neviano degli Arduini	D - Intermedio	4.413	3.727	3.691	-16,36%	-15,54%	-0,97%	1.138	30,83%
	Palanzano	E - Periferico	1.986	1.352	1.165	-41,34%	-31,92%	-13,83%	454	38,97%
	Tizzano Val Parma	E - Periferico	3.070	2.126	2.113	-31,17%	-30,75%	-0,61%	636	30,10%
Unione civica Terre del Po			4.402	3.519	3.348	-23,94%	-20,06%	-4,86%	843	25,18%
	Polesine Parmense	D - Intermedio	1.850	1.509	1.507	-18,54%	-18,43%	-0,13%	334	22,16%
	Zibello	D - Intermedio	2.552	2.010	1.841	-27,86%	-21,24%	-8,41%	509	27,65%

Provincia di Reggio Emilia

Unioni	COMUNE	Classe_comuni	Pop. 1971	Pop. 2001	Pop. 2011	var% pop 71-11	var% pop 71-01	var% pop 01-11	Over65	% over65
Comuni singoli			128.789	141.877	162.082	25,85%	10,16%	14,24%	32.246	19,89%
	Reggio nell'Emilia	A - Polo	128.789	141.877	162.082	25,85%	10,16%	14,24%	32.246	19,89%
Unione Colline Matildiche			14.391	22.751	25.878	79,82%	58,09%	13,74%	5.393	20,84%
	Albinea	C - Cintura	4.608	7.750	8.755	90,00%	68,19%	12,97%	1.757	20,07%
	Quattro Castella	C - Cintura	6.347	11.204	12.909	103,39%	76,52%	15,22%	2.705	20,95%
	Vezzano sul Crostolo	C - Cintura	3.436	3.797	4.214	22,64%	10,51%	10,98%	931	22,09%
Unione Terra di Mezzo			18.879	23.780	28.389	50,37%	25,96%	19,38%	5.479	19,30%
	Bagnolo in Piano	C - Cintura	5.868	8.103	9.386	59,95%	38,09%	15,83%	1.886	20,09%
	Cadelbosco di Sopra	C - Cintura	6.276	7.867	10.409	65,85%	25,35%	32,31%	1.769	16,99%
	Castelnovo di Sotto	C - Cintura	6.735	7.810	8.594	27,60%	15,96%	10,04%	1.824	21,22%
Unione Tresinaro Secchia			50.138	66.575	79.466	58,49%	32,78%	19,36%	14.348	18,06%
	Baiso	D - Intermedio	3.639	3.261	3.403	-6,49%	-10,39%	4,35%	862	25,33%
	Casalgrande	C - Cintura	11.551	14.226	18.635	61,33%	23,16%	30,99%	2.976	15,97%
	Castellarano	D - Intermedio	6.090	11.774	14.838	143,65%	93,33%	26,02%	2.028	13,67%
	Rubiera	C - Cintura	9.264	11.458	14.421	55,67%	23,68%	25,86%	2.609	18,09%
	Scandiano	C - Cintura	17.048	22.839	24.792	45,42%	33,97%	8,55%	5.195	20,95%
	Viano	D - Intermedio	2.546	3.017	3.377	32,64%	18,50%	11,93%	678	20,08%
Unione Val d'Enza			42.261	53.675	61.550	45,64%	27,01%	14,67%	12.375	20,11%
	Bibbiano	C - Cintura	6.202	7.725	9.965	60,67%	24,56%	29,00%	1.867	18,74%
	Campegine	C - Cintura	3.367	4.551	5.114	51,89%	35,16%	12,37%	987	19,30%
	Cavriago	C - Cintura	6.320	8.968	9.698	53,45%	41,90%	8,14%	2.017	20,80%
	Canossa	D - Intermedio	3.326	3.377	3.785	13,80%	1,53%	12,08%	825	21,80%
	Gattatico	C - Cintura	4.465	5.389	5.899	32,12%	20,69%	9,46%	1.158	19,63%
	Montecchio Emilia	C - Cintura	6.330	8.742	10.201	61,15%	38,10%	16,69%	1.999	19,60%
	San Polo d'Enza	D - Intermedio	4.238	5.221	5.949	40,37%	23,19%	13,94%	1.235	20,76%
	Sant'Illario d'Enza	C - Cintura	8.013	9.702	10.939	36,52%	21,08%	12,75%	2.287	20,91%
Unione Bassa Reggiana			60.186	65.078	71.120	18,17%	8,13%	9,28%	14.771	20,77%
	Boretto	C - Cintura	4.287	4.636	5.263	22,77%	8,14%	13,52%	1.030	19,57%
	Brescello	D - Intermedio	4.344	4.817	5.546	27,67%	10,89%	15,13%	1.049	18,91%
	Gualtieri	D - Intermedio	6.186	6.229	6.639	7,32%	0,70%	6,58%	1.406	21,18%
	Guastalla	D - Intermedio	14.242	13.886	14.786	3,82%	-2,50%	6,48%	3.341	22,60%
	Luzzara	D - Intermedio	8.122	8.517	9.169	12,89%	4,86%	7,66%	2.000	21,81%
	Novellara	C - Cintura	10.448	11.912	13.455	28,78%	14,01%	12,95%	2.798	20,80%
	Poviglio	C - Cintura	6.195	6.522	7.045	13,72%	5,28%	8,02%	1.520	21,58%
	Reggiolo	C - Cintura	6.362	8.559	9.217	44,88%	34,53%	7,69%	1.627	17,65%
Unione Montana dei comuni dell'Appennino Reggiano			36.118	33.762	33.914	-6,10%	-6,52%	0,45%	9.260	27,30%
	Busana	E - Periferico	1.571	1.352	1.285	-18,20%	-13,94%	-4,96%	407	31,67%
	Carpineti	E - Periferico	4.401	4.111	4.178	-5,07%	-6,59%	1,63%	1.069	25,59%
	Casina	D - Intermedio	4.183	4.392	4.534	8,39%	5,00%	3,23%	1.126	24,83%
	Castelnovo ne' Monti	E - Periferico	8.909	10.046	10.481	17,65%	12,76%	4,33%	2.551	24,34%
	Collagna	F - Ultraperiferico	1.379	1.005	971	-29,59%	-27,12%	-3,38%	349	35,94%
	Ligonchio	F - Ultraperiferico	1.644	1.005	861	-47,63%	-38,87%	-14,33%	322	37,40%
	Ramiseto	E - Periferico	2.218	1.468	1.290	-41,84%	-33,81%	-12,13%	445	34,50%
	Toano	E - Periferico	4.211	4.264	4.458	5,87%	1,26%	4,55%	1.044	23,42%
	Vetto	E - Periferico	2.452	1.972	1.956	-20,23%	-19,58%	-0,81%	649	33,18%
	Villa Minozzo	E - Periferico	5.150	4.147	3.900	-24,27%	-19,48%	-5,96%	1.298	33,28%
Unione Pianura Reggiana			41.934	46.394	54.917	30,96%	10,64%	18,37%	10.621	19,34%
	Campagnola Emilia	C - Cintura	4.110	4.900	5.493	33,65%	19,22%	12,10%	1.082	19,70%
	Correggio	C - Cintura	20.102	20.604	24.825	23,50%	2,50%	20,49%	4.878	19,65%
	Fabbrico	C - Cintura	5.510	5.517	6.696	21,52%	0,13%	21,37%	1.380	20,61%
	Rio Saliceto	C - Cintura	3.807	5.258	6.092	60,02%	38,11%	15,86%	1.058	17,37%
	Rolo	C - Cintura	3.393	3.631	4.038	19,01%	7,01%	11,21%	785	19,44%
	San Martino in Rio	C - Cintura	5.012	6.484	7.773	55,09%	29,37%	19,88%	1.438	18,50%

Provincia di Modena

Unioni	COMUNE	Classe_comuni	Pop. 1971	Pop. 2001	Pop. 2011	var% pop 71-11	var% pop 71-01	var% pop 01-11	Over65	% over65
Comuni singoli			199.281	209.081	220.279	10,54%	4,92%	5,36%	49.792	22,60%
	Castelfranco Emilia	C - Cintura	19.675	25.096	31.656	60,89%	27,55%	26,14%	5.864	18,52%
	Modena	A - Polo	171.072	175.502	179.149	4,72%	2,59%	2,08%	41.683	23,27%
	Montese	E - Periferico	3.864	3.181	3.357	-13,12%	-17,68%	5,53%	967	28,81%
	San Cesario sul Panaro	C - Cintura	4.670	5.302	6.117	30,99%	13,53%	15,37%	1.278	20,89%
Unione Comuni del Sorbara			20.389	28.788	35.090	72,10%	41,19%	21,89%	6.269	17,87%
	Bastiglia	C - Cintura	1.691	3.359	3.985	135,66%	98,64%	18,64%	680	17,06%
	Bomporto	C - Cintura	5.363	7.583	9.761	82,01%	41,39%	28,72%	1.505	15,42%
	Nonantola	C - Cintura	9.126	12.530	15.179	66,33%	37,30%	21,14%	2.930	19,30%
	Ravarino	C - Cintura	4.209	5.316	6.165	46,47%	26,30%	15,97%	1.154	18,72%
Unione delle Terre d'Argine			78.814	92.887	101.815	29,18%	17,86%	9,61%	21.642	21,26%
	Campogalliano	C - Cintura	5.223	7.762	8.514	63,01%	48,61%	9,69%	1.580	18,56%
	Carpì	A - Polo	55.099	61.476	67.268	22,09%	11,57%	9,42%	14.837	22,06%
	Novi di Modena	C - Cintura	9.163	10.427	10.972	19,74%	13,79%	5,23%	2.271	20,70%
	Soliera	C - Cintura	9.329	13.222	15.061	61,44%	41,73%	13,91%	2.954	19,61%
Unione Comuni Modenesi Area Nord			75.532	78.895	85.818	13,62%	4,45%	8,77%	18.498	21,55%
	Camposanto	C - Cintura	2.947	3.051	3.171	7,60%	3,53%	3,93%	700	22,08%
	Cavezzo	C - Cintura	6.122	6.722	7.196	17,54%	9,80%	7,05%	1.672	23,24%
	Concordia sulla Secchia	C - Cintura	8.920	8.337	8.968	0,54%	-6,54%	7,57%	2.035	22,69%
	Finale Emilia	B - Polo intercomunale	14.912	15.141	15.713	5,37%	1,54%	3,78%	3.521	22,41%
	Medolla	C - Cintura	4.799	5.573	6.322	31,74%	16,13%	13,44%	1.302	20,59%
	Mirandola	A - Polo	21.614	22.068	23.960	10,85%	2,10%	8,57%	5.338	22,28%
	San Felice sul Panaro	B - Polo intercomunale	9.199	10.055	11.026	19,86%	9,31%	9,66%	2.209	20,03%
	San Possidonio	C - Cintura	3.378	3.500	3.621	7,19%	3,61%	3,46%	778	21,49%
	San Prospero	C - Cintura	3.641	4.448	5.841	60,42%	22,16%	31,32%	943	16,14%
Unione Terre di Castelli			58.445	74.243	84.547	44,66%	27,03%	13,88%	17.654	20,88%
	Castelnuovo Rangone	C - Cintura	6.315	12.096	14.116	123,53%	91,54%	16,70%	2.707	19,18%
	Castelvetro di Modena	C - Cintura	6.738	9.589	11.012	63,43%	42,31%	14,84%	2.019	18,33%
	Guiglia	D - Intermedio	3.132	3.739	3.999	27,68%	19,38%	6,95%	942	23,56%
	Marano sul Panaro	D - Intermedio	3.427	3.750	4.787	39,68%	9,43%	27,65%	935	19,53%
	Savignano sul Panaro	D - Intermedio	6.751	8.325	9.276	37,40%	23,32%	11,42%	1.949	21,01%
	Spilamberto	C - Cintura	9.313	10.973	12.130	30,25%	17,82%	10,54%	2.673	22,04%
	Vignola	D - Intermedio	18.286	21.178	24.344	33,13%	15,82%	14,95%	5.240	21,52%
	Zocca	E - Periferico	4.483	4.593	4.883	8,92%	2,45%	6,31%	1.189	24,35%
Unione dei Comuni del Frignano			37.020	37.637	40.732	10,03%	1,67%	8,22%	9.721	23,87%
	Fanano	E - Periferico	3.342	2.910	3.028	-9,40%	-12,93%	4,05%	823	27,18%
	Fiumalbo	E - Periferico	1.734	1.370	1.304	-24,80%	-20,99%	-4,82%	351	26,92%
	Lama Mocogno	E - Periferico	3.563	3.032	2.844	-20,18%	-14,90%	-6,20%	872	30,66%
	Montecreto	E - Periferico	1.273	929	1.000	-21,45%	-27,02%	7,64%	320	32,00%
	Pavullo nel Frignano	E - Periferico	12.426	15.119	17.198	38,40%	21,67%	13,75%	3.662	21,29%
	Pievepelago	D - Intermedio	2.407	2.120	2.241	-6,90%	-11,92%	5,71%	583	26,02%
	Polinago	E - Periferico	2.672	1.867	1.742	-34,81%	-30,13%	-6,70%	576	33,07%
	Riolunato	E - Periferico	1.125	737	759	-32,53%	-34,49%	2,99%	233	30,70%
	Serramazzoni	E - Periferico	5.449	6.883	8.014	47,07%	26,32%	16,43%	1.527	19,05%
	Sestola	E - Periferico	3.029	2.670	2.602	-14,10%	-11,85%	-2,55%	774	29,75%
Unione Comuni Distretto Ceramico			84.371	112.462	117.496	39,26%	33,29%	4,48%	23.021	19,59%
	Fiorano Modenese	C - Cintura	10.261	16.137	16.945	65,14%	57,27%	5,01%	2.885	17,03%
	Formigine	C - Cintura	16.345	30.073	33.667	105,98%	83,99%	11,95%	5.948	17,67%
	Frassinoro	E - Periferico	3.162	2.154	1.997	-36,84%	-31,88%	-7,29%	681	34,10%
	Maranello	C - Cintura	8.965	15.912	16.622	85,41%	77,49%	4,46%	3.027	18,21%
	Montefiorino	E - Periferico	3.122	2.317	2.253	-27,83%	-25,78%	-2,76%	738	32,76%
	Palagano	E - Periferico	2.798	2.466	2.354	-15,87%	-11,87%	-4,54%	680	28,89%
	Prignano sulla Secchia	E - Periferico	3.639	3.551	3.773	3,68%	-2,42%	6,25%	762	20,20%
	Sassuolo	C - Cintura	36.079	39.852	39.885	10,55%	10,46%	0,08%	8.300	20,81%

Provincia di Bologna

Unioni	COMUNE	Classe_comuni	Pop. 1971	Pop. 2001	Pop. 2011	var% pop 71-11	var% pop 71-01	var% pop 01-11	Over65	% over65
Comuni singoli			516.630	405.799	410.111	-20,62%	-21,45%	1,06%	107.337	26,17%
	Bologna	A - Polo	490.528	371.217	371.337	-24,30%	-24,32%	0,03%	98.731	26,59%
	Castenaso	C - Cintura	7.817	13.607	14.352	83,60%	74,07%	5,48%	3.304	23,02%
	Malalbergo	C - Cintura	5.920	7.248	8.771	48,16%	22,43%	21,01%	1.833	20,90%
	Molinella	C - Cintura	12.365	13.727	15.651	26,58%	11,01%	14,02%	3.469	22,16%
Unione Terre d'acqua Totale			54.597	70.158	80.903	48,18%	28,50%	15,32%	16.869	20,85%
	Anzola dell'Emilia	C - Cintura	7.213	10.373	11.851	64,30%	43,81%	14,25%	2.532	21,37%
	Calderara di Reno	C - Cintura	4.562	11.638	13.148	188,21%	155,11%	12,97%	2.493	18,96%
	Crevalcore	B - Polo intercomunale	12.025	11.894	13.527	12,49%	-1,09%	13,73%	3.023	22,35%
	Sala Bolognese	C - Cintura	3.974	6.273	8.245	107,47%	57,85%	31,44%	1.437	17,43%
	San Giovanni in Persiceto	A - Polo	22.182	24.007	26.992	21,68%	8,23%	12,43%	6.068	22,48%
	Sant'Agata Bolognese	C - Cintura	4.641	5.973	7.140	53,85%	28,70%	19,54%	1.316	18,43%
Unione Reno Galliera			43.725	62.323	71.273	63,00%	42,53%	14,36%	14.698	20,62%
	Argelato	C - Cintura	4.354	8.680	9.656	121,77%	99,36%	11,24%	1.942	20,11%
	Bentivoglio	C - Cintura	4.022	4.557	5.358	33,22%	13,30%	17,58%	1.096	20,46%
	Castello d'Argile	C - Cintura	3.030	5.051	6.458	113,14%	66,70%	27,86%	1.095	16,96%
	Castel Maggiore	C - Cintura	10.153	16.068	17.507	72,43%	58,26%	8,96%	3.712	21,20%
	Galliera	C - Cintura	4.281	5.183	5.462	27,59%	21,07%	5,38%	1.122	20,54%
	Pieve di Cento	C - Cintura	5.153	6.658	6.895	33,81%	29,21%	3,56%	1.597	23,16%
	San Giorgio di Piano	C - Cintura	4.753	6.260	8.201	72,54%	31,71%	31,01%	1.688	20,58%
	San Pietro in Casale	C - Cintura	7.979	9.866	11.736	47,09%	23,65%	18,95%	2.446	20,84%
Unione Comuni Terre Pianura			30.418	37.281	44.211	45,34%	22,56%	18,59%	9.441	21,35%
	Baricella	C - Cintura	5.009	5.624	6.763	35,02%	12,28%	20,25%	1.421	21,01%
	Budrio	B - Polo intercomunale	14.078	15.403	18.008	27,92%	9,41%	16,91%	4.084	22,68%
	Granarolo dell'Emilia	C - Cintura	5.250	8.696	10.766	105,07%	65,64%	23,80%	2.116	19,65%
	Minerbio	C - Cintura	6.081	7.558	8.674	42,64%	24,29%	14,77%	1.820	20,98%
Unione dei Comuni Valle del Reno, Lavino e Samoggia			80.479	97.971	108.158	34,39%	21,73%	10,40%	25.208	23,31%
	Casalecchio di Reno	C - Cintura	36.674	33.029	35.173	-4,09%	-9,94%	6,49%	9.244	26,28%
	Monte San Pietro	D - Intermedio	3.575	10.280	10.820	202,66%	187,55%	5,25%	2.095	19,36%
	Sasso Marconi	C - Cintura	10.281	13.793	14.545	41,47%	34,16%	5,45%	3.641	25,03%
	Valsamoggia	D - Intermedio	17.687	24.904	29.427	66,38%	40,80%	18,16%	6.166	20,95%
	Zola Predosa	C - Cintura	12.262	15.965	18.193	48,37%	30,20%	13,96%	4.062	22,33%
Nuovo circondario imolese			100.771	119.417	130.167	29,17%	18,50%	9,00%	29.591	22,73%
	Borgo Tossignano	C - Cintura	2.618	3.023	3.302	26,13%	15,47%	9,23%	648	19,62%
	Casalfiumanese	C - Cintura	2.342	2.926	3.461	47,78%	24,94%	18,28%	684	19,76%
	Castel del Rio	D - Intermedio	1.331	1.252	1.230	-7,59%	-5,94%	-1,76%	372	30,24%
	Castel Guelfo di Bologna	C - Cintura	2.687	3.473	4.277	59,17%	29,25%	23,15%	755	17,65%
	Castel San Pietro Terme	C - Cintura	13.808	19.153	20.468	48,23%	38,71%	6,87%	4.835	23,62%
	Dozza	C - Cintura	2.751	5.629	6.440	134,10%	104,62%	14,41%	1.196	18,57%
	Fontanelice	C - Cintura	1.616	1.797	1.927	19,25%	11,20%	7,23%	409	21,22%
	Imola	A - Polo	57.224	64.348	67.892	18,64%	12,45%	5,51%	16.167	23,81%
	Medicina	C - Cintura	12.727	13.570	16.526	29,85%	6,62%	21,78%	3.504	21,20%
	Mordano	C - Cintura	3.667	4.246	4.644	26,64%	15,79%	9,37%	1.021	21,99%
Unione Alto Reno			12.688	11.147	11.276	-11,13%	-12,15%	1,16%	3.195	28,33%
	Camugnano	E - Periferico	2.509	2.132	2.000	-20,29%	-15,03%	-6,19%	614	30,70%
	Granaglione	E - Periferico	2.130	2.116	2.232	4,79%	-0,66%	5,48%	631	28,27%
	Lizzano in Belvedere	E - Periferico	2.772	2.253	2.309	-16,70%	-18,72%	2,49%	671	29,06%
	Porretta Terme	E - Periferico	5.277	4.646	4.735	-10,27%	-11,96%	1,92%	1.279	27,01%
Unione dei Comuni dell'Appennino Bolognese			33.667	42.090	45.200	34,26%	25,02%	7,39%	10.247	22,67%
	Castel d'Aiano	E - Periferico	2.047	1.822	1.951	-4,69%	-10,99%	7,08%	538	27,58%
	Castel di Casio	E - Periferico	2.474	3.174	3.479	40,62%	28,29%	9,61%	817	23,48%
	Castiglione dei Pepoli	D - Intermedio	6.387	6.008	5.870	-8,09%	-5,93%	-2,30%	1.465	24,96%
	Gaggio Montano	E - Periferico	3.725	4.771	5.066	36,00%	28,08%	6,18%	1.180	23,29%
	Grizzana Morandi	D - Intermedio	2.459	3.694	3.982	61,94%	50,22%	7,80%	863	21,67%
	Marzabotto	C - Cintura	3.606	6.262	6.684	85,36%	73,66%	6,74%	1.329	19,88%
	Monzuno	D - Intermedio	3.211	5.254	6.133	91,00%	63,63%	16,73%	1.236	20,15%
	San Benedetto Val di Sambro	D - Intermedio	4.239	4.375	4.393	3,63%	3,21%	0,41%	1.083	24,65%
	Vergato	D - Intermedio	5.519	6.730	7.642	38,47%	21,94%	13,55%	1.736	22,72%
Unione Savena Idice			45.869	69.039	74.944	63,39%	50,51%	8,55%	17.398	23,21%
	Loiano	E - Periferico	2.133	4.158	4.434	107,88%	94,94%	6,64%	929	20,95%
	Monghidoro	E - Periferico	2.538	3.618	3.806	49,96%	42,55%	5,20%	941	24,72%
	Monterenzio	D - Intermedio	1.995	5.177	5.853	193,38%	159,50%	13,06%	1.094	18,69%
	Ozzano dell'Emilia	B - Polo intercomunale	5.932	10.459	12.870	116,96%	76,31%	23,05%	2.551	19,82%
	Pianoro	C - Cintura	9.554	16.181	16.890	76,78%	69,36%	4,38%	4.019	23,80%
	San Lazzaro di Savena	C - Cintura	23.717	29.446	31.091	31,09%	24,16%	5,59%	7.864	25,29%

Provincia di Ferrara

Unioni	COMUNE	Classe_comuni	Pop. 1971	Pop. 2001	Pop. 2011	var% pop 71-11	var% pop 71-01	var% pop 01-11	Over65	% over65
Comuni singoli			18.779	20.320	22.648	20,60%	8,21%	11,46%	5.204	22,98%
	Comacchio	D - Intermedio	18.779	20.320	22.648	20,60%	8,21%	11,46%	5.204	22,98%
Unione Valli e delizie			47.098	40.499	40.771	-13,43%	-14,01%	0,67%	11.125	27,29%
	Argenta	A - Polo	25.641	21.648	22.133	-13,68%	-15,57%	2,24%	5.993	27,08%
	Ostellato	C - Cintura	8.010	6.944	6.453	-19,44%	-13,31%	-7,07%	1.774	27,49%
	Portomaggiore	C - Cintura	13.447	11.907	12.185	-9,38%	-11,45%	2,33%	3.358	27,56%
Unione dei Comuni Terre e Fiumi			45.404	38.648	35.892	-20,95%	-14,88%	-7,13%	10.512	29,29%
	Berra	D - Intermedio	7.410	5.832	5.160	-30,36%	-21,30%	-11,52%	1.590	30,81%
	Copparo	D - Intermedio	20.752	18.057	17.017	-18,00%	-12,99%	-5,76%	5.048	29,66%
	Formignana	D - Intermedio	2.763	2.840	2.803	1,45%	2,79%	-1,30%	785	28,01%
	Jolanda di Savoia	E - Periferico	4.917	3.351	3.003	-38,93%	-31,85%	-10,38%	854	28,44%
	Ro	C - Cintura	4.671	3.811	3.348	-28,32%	-18,41%	-12,15%	988	29,51%
	Tresigallo	D - Intermedio	4.891	4.757	4.561	-6,75%	-2,74%	-4,12%	1.247	27,34%
Unione Alto Ferrarese			69.431	68.774	77.515	11,64%	-0,95%	12,71%	17.580	22,68%
	Bondeno	C - Cintura	19.111	15.741	15.116	-20,90%	-17,63%	-3,97%	4.266	28,22%
	Cento	B - Polo intercomunale	27.091	29.297	34.723	28,17%	8,14%	18,52%	7.145	20,58%
	Mirabello	C - Cintura	3.221	3.334	3.503	8,76%	3,51%	5,07%	925	26,41%
	Poggio Renatico	C - Cintura	7.683	7.679	9.674	25,91%	-0,05%	25,98%	2.064	21,34%
	Sant'Agostino	C - Cintura	5.671	6.139	7.068	24,63%	8,25%	15,13%	1.442	20,40%
	Vigarano Mainarda	C - Cintura	6.654	6.584	7.431	11,68%	-1,05%	12,86%	1.738	23,39%
Unione dei Comuni del Delta del Po			42.025	38.811	37.895	-9,83%	-7,65%	-2,36%	10.200	26,92%
	Codigoro	D - Intermedio	14.361	13.057	12.389	-13,73%	-9,08%	-5,12%	3.539	28,57%
	Lagosanto	E - Periferico	4.121	4.398	4.952	20,17%	6,72%	12,60%	1.145	23,12%
	Fiscaglia	C - Cintura	11.404	9.794	9.519	-16,53%	-14,12%	-2,81%	2.631	27,64%
	Mesola	D - Intermedio	8.066	7.470	7.140	-11,48%	-7,39%	-4,42%	1.972	27,62%
	Goro	E - Periferico	4.073	4.092	3.895	-4,37%	0,47%	-4,81%	913	23,44%
Associazione Intercomunale Terre Estensi			160.902	137.271	138.760	-13,76%	-14,69%	1,08%	37.408	26,96%
	Ferrara	A - Polo	154.066	130.992	132.545	-13,97%	-14,98%	1,19%	35.635	26,89%
	Masi Torello	C - Cintura	2.485	2.334	2.368	-4,71%	-6,08%	1,46%	645	27,24%
	Voghiera	C - Cintura	4.351	3.945	3.847	-11,58%	-9,33%	-2,48%	1.128	29,32%

Provincia di Ravenna

Unioni	COMUNE	Classe_comuni	Pop. 1971	Pop. 2001	Pop. 2011	var% pop 71-11	var% pop 71-01	var% pop 01-11	Over65	% over65
Comuni singoli			165.710	171.026	194.719	17,51%	3,21%	13,85%	46.125	23,69%
	Cervia	C - Cintura	23.008	25.892	28.896	25,59%	12,53%	11,60%	6.569	22,73%
	Ravenna	A - Polo	131.928	134.631	153.740	16,53%	2,05%	14,19%	36.479	23,73%
	Russi	C - Cintura	10.774	10.503	12.083	12,15%	-2,52%	15,04%	3.077	25,47%
Unione dei Comuni della Bassa Romagna			103.071	95.072	102.121	-0,92%	-7,76%	7,41%	26.035	25,49%
	Alfonsine	C - Cintura	12.651	11.724	12.245	-3,21%	-7,33%	4,44%	3.298	26,93%
	Bagnacavallo	C - Cintura	17.642	16.122	16.715	-5,25%	-8,62%	3,68%	4.366	26,12%
	Bagnara di Romagna	C - Cintura	1.941	1.761	2.348	20,97%	-9,27%	33,33%	462	19,68%
	Conselice	C - Cintura	9.758	8.822	9.837	0,81%	-9,59%	11,51%	2.400	24,40%
	Cotignola	C - Cintura	7.090	6.875	7.384	4,15%	-3,03%	7,40%	1.727	23,39%
	Fusignano	C - Cintura	7.771	7.516	8.259	6,28%	-3,28%	9,89%	2.148	26,01%
	Lugo	A - Polo	34.611	31.603	32.062	-7,36%	-8,69%	1,45%	8.587	26,78%
	Massa Lombarda	C - Cintura	9.349	8.518	10.449	11,77%	-8,89%	22,67%	2.450	23,45%
	Sant'Agata sul Santerno	C - Cintura	2.258	2.131	2.822	24,98%	-5,62%	32,43%	597	21,16%
Unione della Romagna Faentina			83.095	81.749	87.921	5,81%	-1,62%	7,55%	20.996	23,88%
	Brisighella	C - Cintura	9.317	7.500	7.664	-17,74%	-19,50%	2,19%	2.018	26,33%
	Casola Valsenio	D - Intermedio	3.338	2.844	2.724	-18,39%	-14,80%	-4,22%	713	26,17%
	Castel Bolognese	C - Cintura	6.799	8.212	9.519	40,01%	20,78%	15,92%	2.013	21,15%
	Faenza	A - Polo	54.703	53.641	57.748	5,57%	-1,94%	7,66%	13.886	24,05%
	Riolo Terme	C - Cintura	4.785	5.336	5.777	20,73%	11,52%	8,26%	1.278	22,12%
	Solarolo	C - Cintura	4.153	4.216	4.489	8,09%	1,52%	6,48%	1.088	24,24%

Provincia di Forlì-Cesena

Unioni	COMUNE	Classe_comuni	Pop. 1971	Pop. 2001	Pop. 2011	var% pop 71-11	var% pop 71-01	var% pop 01-11	Over65	% over65
Unione dei comuni Valle del Savio			107.887	110.552	116.402	7,89%	2,47%	5,29%	27.143	23,32%
	Bagno di Romagna	E - Periferico	6.684	6.108	6.138	-8,17%	-8,62%	0,49%	1.457	23,74%
	Cesena	A - Polo	86.584	90.948	95.990	10,86%	5,04%	5,54%	22.507	23,45%
	Mercato Saraceno	D - Intermedio	5.755	6.185	6.997	21,58%	7,47%	13,13%	1.356	19,38%
	Montiano	C - Cintura	1.565	1.591	1.701	8,69%	1,66%	6,91%	385	22,63%
	Sarsina	D - Intermedio	4.391	3.693	3.602	-17,97%	-15,90%	-2,46%	879	24,40%
	Verghereto	E - Periferico	2.908	2.027	1.974	-32,12%	-30,30%	-2,61%	559	28,32%
Unione dei Comuni della Romagna Forlivese			167.505	172.508	184.964	10,42%	2,99%	7,22%	44.263	23,93%
	Bertinoro	C - Cintura	7.795	9.307	10.798	38,52%	19,40%	16,02%	2.141	19,83%
	Castrocaro Terme e Terra del Sole	D - Intermedio	4.399	6.025	6.512	48,03%	36,96%	8,08%	1.537	23,60%
	Civitella di Romagna	D - Intermedio	4.547	3.794	3.792	-16,60%	-16,56%	-0,05%	895	23,60%
	Dovadola	D - Intermedio	1.766	1.583	1.661	-5,95%	-10,36%	4,93%	430	25,89%
	Forlì	A - Polo	104.971	108.335	116.434	10,92%	3,20%	7,48%	28.278	24,29%
	Forlimpopoli	C - Cintura	10.229	11.442	12.982	26,91%	11,86%	13,46%	2.921	22,50%
	Galeata	D - Intermedio	2.397	2.291	2.516	4,96%	-4,42%	9,82%	531	21,10%
	Meldola	C - Cintura	8.892	9.377	10.000	12,46%	5,45%	6,64%	2.371	23,71%
	Modigliana	D - Intermedio	4.898	4.744	4.726	-3,51%	-3,14%	-0,38%	1.071	22,66%
	Portico e San Benedetto	E - Periferico	1.211	863	769	-36,50%	-28,74%	-10,89%	255	33,16%
	Predappio	D - Intermedio	6.324	6.149	6.519	3,08%	-2,77%	6,02%	1.531	23,49%
	Premilcuore	E - Periferico	1.246	889	803	-35,55%	-28,65%	-9,67%	271	33,75%
	Rocca San Casciano	D - Intermedio	2.416	2.116	2.000	-17,22%	-12,42%	-5,48%	563	28,15%
	Santa Sofia	E - Periferico	4.660	4.276	4.193	-10,02%	-8,24%	-1,94%	1.094	26,09%
	Tredozio	D - Intermedio	1.754	1.317	1.259	-28,22%	-24,91%	-4,40%	374	29,71%
Unione Rubicone mare			59.189	75.482	89.372	50,99%	27,53%	18,40%	17.051	19,08%
	Borghi	D - Intermedio	1.925	2.034	2.718	41,19%	5,66%	33,63%	455	16,74%
	Cesenatico	C - Cintura	18.805	21.716	25.412	35,13%	15,48%	17,02%	5.368	21,12%
	Gambettola	C - Cintura	6.471	9.416	10.238	58,21%	45,51%	8,73%	1.990	19,44%
	Gatteo	C - Cintura	5.020	6.799	8.910	77,49%	35,44%	31,05%	1.427	16,02%
	Longiano	C - Cintura	4.181	5.587	6.837	63,53%	33,63%	22,37%	1.226	17,93%
	Roncofreddo	D - Intermedio	2.498	2.819	3.395	35,91%	12,85%	20,43%	639	18,82%
	San Mauro Pascoli	C - Cintura	5.867	9.435	11.090	89,02%	60,81%	17,54%	2.003	18,06%
	Savignano sul Rubicone	C - Cintura	10.616	14.786	17.521	65,04%	39,28%	18,50%	3.237	18,47%
	Sogliano al Rubicone	D - Intermedio	3.806	2.890	3.251	-14,58%	-24,07%	12,49%	706	21,72%

Provincia di Rimini

Unioni	COMUNE	Classe_comuni	Pop. 1971	Pop. 2001	Pop. 2011	var% pop 71-11	var% pop 71-01	var% pop 01-11	Over65	% over65
Comuni singoli			193.724	222.581	243.559	25,72%	14,90%	9,42%	53.406	21,93%
	Bellaria-Igea Marina	C - Cintura	11.281	15.409	18.591	64,80%	36,59%	20,65%	3.419	18,39%
	Cattolica	C - Cintura	15.623	15.743	16.550	5,93%	0,77%	5,13%	3.900	23,56%
	Coriano	C - Cintura	5.134	8.501	10.028	95,33%	65,58%	17,96%	1.650	16,45%
	Misano Adriatico	C - Cintura	6.349	10.174	12.252	92,98%	60,25%	20,42%	2.260	18,45%
	Riccione	A - Polo	28.770	33.887	34.536	20,04%	17,79%	1,92%	8.144	23,58%
	Rimini	A - Polo	118.419	128.656	139.601	17,89%	8,64%	8,51%	31.662	22,68%
	Saludecio	D - Intermedio	2.639	2.389	3.028	14,74%	-9,47%	26,75%	557	18,39%
	San Giovanni in Marignano	C - Cintura	5.509	7.822	8.973	62,88%	41,99%	14,71%	1.814	20,22%
Unione della Valconca			15.269	18.343	24.549	60,78%	20,13%	33,83%	4.046	16,48%
	Gemmano	D - Intermedio	1.173	1.053	1.152	-1,79%	-10,23%	9,40%	225	19,53%
	Mondaino	D - Intermedio	1.534	1.461	1.441	-6,06%	-4,76%	-1,37%	355	24,64%
	Monte Colombo	D - Intermedio	1.659	1.951	3.355	102,23%	17,60%	71,96%	422	12,58%
	Montefiore Conca	D - Intermedio	1.657	1.765	2.195	32,47%	6,52%	24,36%	373	16,99%
	Montegridolfo	D - Intermedio	868	930	1.029	18,55%	7,14%	10,65%	200	19,44%
	Montescudo	D - Intermedio	1.804	2.099	3.251	80,21%	16,35%	54,88%	477	14,67%
	Morciano di Romagna	C - Cintura	4.131	5.988	6.892	66,84%	44,95%	15,10%	1.289	18,70%
	San Clemente	C - Cintura	2.443	3.096	5.234	114,24%	26,73%	69,06%	705	13,47%
Unione di Comuni Valmarecchia			38.795	49.109	53.661	38,32%	26,59%	9,27%	10.865	20,25%
	Poggio Berni	C - Cintura	1.762	2.907	3.365	90,98%	64,98%	15,76%	538	15,99%
	Santarcangelo di Romagna	C - Cintura	14.708	18.943	20.839	41,68%	28,79%	10,01%	4.245	20,37%
	Torriana	D - Intermedio	831	1.174	1.595	91,94%	41,28%	35,86%	240	15,05%
	Verucchio	D - Intermedio	4.595	8.728	9.960	116,76%	89,95%	14,12%	1.732	17,39%
Alta Valmarecchia			16.899	17.357	17.902	5,94%	2,71%	3,14%	4.110	22,96%
	Casteldelci	E - Periferico	811	511	445	-45,13%	-36,99%	-12,92%	140	31,46%
	Maiolo	E - Periferico	874	809	848	-2,97%	-7,44%	4,82%	203	23,94%
	Novafeltria	D - Intermedio	5.836	6.724	7.282	24,78%	15,22%	8,30%	1.604	22,03%
	Pennabilli	E - Periferico	3.045	3.139	3.017	-0,92%	3,09%	-3,89%	763	25,29%
	San Leo	D - Intermedio	2.739	2.720	2.970	8,43%	-0,69%	9,19%	607	20,44%
	Sant'Agata Feltria	E - Periferico	2.878	2.361	2.280	-20,78%	-17,96%	-3,43%	604	26,49%
	Talamello	D - Intermedio	716	1.093	1.060	48,04%	52,65%	-3,02%	189	17,83%

Individuazione delle Unioni di Comuni (passaggi n.1 e n.2)

La tabella che segue mostra, per ogni Unione di Comuni, oltre ai dati riportati nelle pagine precedenti, se sono soddisfatti i seguenti criteri:

- 1) Oltre la metà dei Comuni dell'Unione deve essere classificata come "Aree interne" secondo la metodologia adottata dal DPS (Comuni classificati come intermedi, periferici e ultraperiferici) e l'Unione non deve contenere Comuni di fascia A ("Poli");
- 2) La variazione demografica 1971-2011 deve essere inferiore alla media regionale delle aree interne;
- 3) La quota di anziani non deve essere superiore al 35% della popolazione complessiva.

Le Unioni che risultano soddisfare tutti i criteri sono le seguenti dieci:

- 3 in Provincia di Piacenza: Unione dei Comuni Montani Alta Val Nure, Unione dei Comuni montani alta Val d'Arda, Unione dei Comuni della Valle del Tidone;
- 2 in Provincia di Parma: Unione dei comuni delle Valli del Taro e del Ceno, Unione civica Terre del Po;
- 1 in Provincia di Reggio Emilia: Unione Montana dei comuni dell'Appennino Reggiano;
- 1 in Provincia di Bologna: Unione Alto Reno;
- 2 in Provincia di Ferrara: Unione dei Comuni Terre e Fiumi, Unione dei Comuni del Delta del Po;
- 1 in Provincia di Rimini: Alta Valmarecchia;

Unioni	Pop 1971	Pop 2001	Pop 2011	var 71-11	var 71-01	var 01-11	Over65	% over65	Aree interne	Var% pop.	% anziani	TOT
Unione dei Comuni Bassa Val Trebbia e Val Luretta	22.869	28.487	35.748	56,32%	24,57%	25,49%	7.190	20,11%	NO	NO	SI	NO
Unione dei Comuni della Via Emilia Piacentina	27.643	28.689	32.134	16,25%	3,78%	12,01%	7.083	22,04%	NO	NO	SI	NO
Unione Bassa Val d'Arda fiume Po	26.701	22.606	24.136	-9,61%	-15,34%	6,77%	5.739	23,78%	NO	SI	SI	NO
Unione dei Comuni Montani Alta Val Nure	16.958	11.901	10.815	-36,22%	-29,82%	-9,13%	3.523	32,58%	SI	SI	SI	SI
Unione Montana Valli Trebbia e Luretta	14.459	9.502	8.789	-39,21%	-34,28%	-7,50%	3.212	36,55%	SI	SI	NO	NO
Unione dei Comuni della Bassa Val Tidone	21.403	21.473	23.895	11,64%	0,33%	11,28%	5.464	22,87%	NO	NO	SI	NO
Unione Valnure e Valchero	23.158	25.535	28.937	24,95%	10,26%	13,32%	6.354	21,96%	NO	NO	SI	NO
Unione dei comuni montani alta val d'Arda	10.808	8.396	8.058	-25,44%	-22,32%	-4,03%	2.432	30,18%	SI	SI	SI	SI
Unione dei Comuni della Valle del Tidone	7.822	5.510	5.363	-31,44%	-29,56%	-2,67%	1.671	31,16%	SI	SI	SI	SI
Unione dei comuni delle valli del taro e del cenio	21.315	16.706	16.529	-22,45%	-21,62%	-1,06%	4.882	29,54%	SI	SI	SI	SI
Unione Terre Verdiane	72.108	71.911	77.920	8,06%	-0,27%	8,36%	18.230	23,40%	NO	NO	SI	NO
Unione Pedemontana Parmense	28.984	40.551	47.663	64,45%	39,91%	17,54%	9.773	20,50%	NO	NO	SI	NO
Unione Bassa Est Parmense	16.378	19.569	21.904	33,74%	19,48%	11,93%	4.189	19,12%	NO	NO	SI	NO
Unione Montana Appennino Parma Est	18.288	19.418	21.512	17,63%	6,18%	10,78%	4.946	22,99%	SI	NO	SI	NO
Unione civica Terre del Po	4.402	3.519	3.348	-23,94%	-20,06%	-4,86%	843	25,18%	SI	SI	SI	SI
Unione Colline Matildiche	14.391	22.751	25.878	79,82%	58,09%	13,74%	5.393	20,84%	NO	NO	SI	NO
Unione Terra di Mezzo	18.879	23.780	28.389	50,37%	25,96%	19,38%	5.479	19,30%	NO	NO	SI	NO
Unione Tresinaro Secchia	50.138	66.575	79.466	58,49%	32,78%	19,36%	14.348	18,06%	NO	NO	SI	NO
Unione Val d'Enza	42.261	53.675	61.550	45,64%	27,01%	14,67%	12.375	20,11%	NO	NO	SI	NO
Unione Bassa Reggiana	60.186	65.078	71.120	18,17%	8,13%	9,28%	14.771	20,77%	NO	NO	SI	NO
Unione Montana dei comuni dell'Appennino Reggiano	36.118	33.762	33.914	-6,10%	-6,52%	0,45%	9.260	27,30%	SI	SI	SI	SI
Unione Pianura Reggiana	41.934	46.394	54.917	30,96%	10,64%	18,37%	10.621	19,34%	NO	NO	SI	NO
Unione Comuni del Sorbara	20.389	28.788	35.090	72,10%	41,19%	21,89%	6.269	17,87%	NO	NO	SI	NO
Unione delle Terre d'Argine	78.814	92.887	101.815	29,18%	17,86%	9,61%	21.642	21,26%	NO	NO	SI	NO
Unione Comuni Modenesi Area Nord	75.532	78.895	85.818	13,62%	4,45%	8,77%	18.498	21,55%	NO	NO	SI	NO
Unione Terre di Castelli	58.445	74.243	84.547	44,66%	27,03%	13,88%	17.654	20,88%	SI	NO	SI	NO
Unione dei Comuni del Frignano	37.020	37.637	40.732	10,03%	1,67%	8,22%	9.721	23,87%	SI	NO	SI	NO
Unione Comuni Distretto Ceramicco	84.371	112.462	117.496	39,26%	33,29%	4,48%	23.021	19,59%	NO	NO	SI	NO
Unione Terre d'acqua Totale	54.597	70.158	80.903	48,18%	28,50%	15,32%	16.869	20,85%	NO	NO	SI	NO
Unione Reno Galliera	43.725	62.323	71.273	63,00%	42,53%	14,36%	14.698	20,62%	NO	NO	SI	NO
Unione Comuni Terre Pianura	30.418	37.281	44.211	45,34%	22,56%	18,59%	9.441	21,35%	NO	NO	SI	NO
Unione dei Comuni Valle del Reno, Lavino e Samoggia	80.479	97.971	108.158	34,39%	21,73%	10,40%	25.208	23,31%	NO	NO	SI	NO
Nuovo circondario imolese	100.771	119.417	130.167	29,17%	18,50%	9,00%	29.591	22,73%	NO	NO	SI	NO
Unione Alto Reno	12.688	11.147	11.276	-11,13%	-12,15%	1,16%	3.195	28,33%	SI	SI	SI	SI
Unione dei Comuni dell'Appennino Bolognese	33.667	42.090	45.200	34,26%	25,02%	7,39%	10.247	22,67%	SI	NO	SI	NO
Unione Savena Idice	45.869	69.039	74.944	63,39%	50,51%	8,55%	17.398	23,21%	NO	NO	SI	NO
Unione Valli e delizie	47.098	40.499	40.771	-13,43%	-14,01%	0,67%	11.125	27,29%	NO	SI	SI	NO
Unione dei Comuni Terre e Fiumi	45.404	38.648	35.892	-20,95%	-14,88%	-7,13%	10.512	29,29%	SI	SI	SI	SI
Unione Alto Ferrarese	69.431	68.774	77.515	11,64%	-0,95%	12,71%	17.580	22,68%	NO	NO	SI	NO
Unione dei Comuni del Delta del Po	42.025	38.811	37.895	-9,83%	-7,65%	-2,36%	10.200	26,92%	SI	SI	SI	SI
Associazione Intercomunale Terre Estensi	160.902	137.271	138.760	-13,76%	-14,69%	1,08%	37.408	26,96%	NO	SI	SI	NO
Unione dei Comuni della Bassa Romagna	103.071	95.072	102.121	-0,92%	-7,76%	7,41%	26.035	25,49%	NO	SI	SI	NO
Unione della Romagna Faentina	83.095	81.749	87.921	5,81%	-1,62%	7,55%	20.996	23,88%	NO	SI	SI	NO
Unione dei comuni Valle del Savio	107.887	110.552	116.402	7,89%	2,47%	5,29%	27.143	23,32%	NO	NO	SI	NO
Unione dei Comuni della Romagna Forlivese	167.505	172.508	184.964	10,42%	2,99%	7,22%	44.263	23,93%	NO	NO	SI	NO
Unione Rubicone mare	59.189	75.482	89.372	50,99%	27,53%	18,40%	17.051	19,08%	NO	NO	SI	NO
Unione della Valconca	15.269	18.343	24.549	60,78%	20,13%	33,83%	4.046	16,48%	SI	NO	SI	NO
Alta Valmarecchia	16.899	17.357	17.902	5,94%	2,71%	3,14%	4.110	22,96%	SI	SI	SI	SI

Applicazione del criterio dimensionale (passaggi n.3 e n.4)

Come indicato dal DPS, occorre che le aree abbiano una dimensione adeguata per raggiungere la massa critica necessaria alla buona riuscita della Strategia Nazionale Aree Interne. Per questo motivo in primo luogo vengono accorpate in un'unica area le Unioni territorialmente contigue. Al fine di salvaguardare la contiguità territoriale, possono eventualmente essere inclusi nell'area anche Comuni singoli, purchè con valori assimilabili a quelli delle Unioni in tutti i criteri considerati.

Vengono di conseguenza formate le seguenti aree:

Unioni di Comuni contigue	Area risultante
Unione dei Comuni Montani Alta Val Nure Unione dei Comuni montani alta Val d'Arda Unione dei comuni delle Valli del Taro e del Ceno Comuni di Bardi e Bedonia ²	Appennino piacentino-parmense
Unione dei Comuni Terre e Fiumi Unione dei Comuni del Delta del Po	Basso ferrarese

A seguito dell'accorpamento delle Unioni contigue, risultano quindi le seguenti aree:

- Unione dei Comuni della Valle del Tidone;
- Appennino piacentino-parmense;
- Unione civica Terre del Po;
- Unione Montana dei comuni dell'Appennino Reggiano;
- Unione Alto Reno;
- Basso Ferrarese;
- Alta Valmarecchia.

Le aree in questione devono raggiungere una popolazione minima di 15.000 abitanti. La tabella seguente mostra l'applicazione di questo criterio.

AREA	Pop. 1971	Pop. 2001	Pop. 2011	var% pop 71-11	var% pop 71-01	var% pop 01-11	Over65	% over65	Soglia popolaz.
Unione dei Comuni della Valle del Tidone	7.822	5.510	5.363	-31,44%	-29,56%	-2,67%	1.671	31,16%	NO
Appennino piacentino-parmense	58.638	43.545	41.356	-29,47%	-25,74%	-5,03%	12.832	31,03%	SI
Unione civica Terre del Po	4.402	3.519	3.348	-23,94%	-20,06%	-4,86%	843	25,18%	NO
Unione Montana dei comuni dell'Appennino Reggiano	36.118	33.762	33.914	-6,10%	-6,52%	0,45%	9.260	27,30%	SI
Unione Alto Reno	12.688	11.147	11.276	-11,13%	-12,15%	1,16%	3.195	28,33%	NO
Basso Ferrarese	87.429	77.459	73.787	-15,60%	-11,40%	-4,74%	20.712	28,07%	SI
Alta Valmarecchia	16.899	17.357	17.902	5,94%	2,71%	3,14%	4.110	22,96%	SI

² I due Comuni mostrano negli indicatori valori assimilabili a quelli delle tre Unioni che formano l'area e consentono di garantire la contiguità territoriale, facendo sì che i Comuni di Tornolo e Compiano vengano ricongiunti all'area complessiva.

Le aree candidate

Le aree candidate dalla Regione Emilia-Romagna risultano quindi essere le seguenti quattro:

AREA	COMUNE	Classe Comuni
Appennino piacentino-parmense	Bettola	D - Intermedio
	Farini	E - Periferico
	Ferriere	E - Periferico
	Ponte dell'Olio	D - Intermedio
	Castell'Arquato	C - Cintura
	Morfasso	D - Intermedio
	Vernasca	D - Intermedio
	Bardi	E - Periferico
	Bedonia	C - Cintura
	Bore	D - Intermedio
	Borgo Val di Taro	B - Polo intercomunale
	Compiano	C - Cintura
	Pellegrino Parmense	E - Periferico
	Terenzo	D - Intermedio
	Tornolo	D - Intermedio
Varano de' Melegari	D - Intermedio	
Varsi	E - Periferico	
Unione Montana dei comuni dell'Appennino Reggiano	Busana	E - Periferico
	Carpineti	E - Periferico
	Casina	D - Intermedio
	Castelnovo ne' Monti	E - Periferico
	Collagna	F - Ultraperiferico
	Ligonchio	F - Ultraperiferico
	Ramiseto	E - Periferico
	Toano	E - Periferico
	Vetto	E - Periferico
	Villa Minozzo	E - Periferico
Basso Ferrarese	Berra	D - Intermedio
	Copparo	D - Intermedio
	Formignana	D - Intermedio
	Jolanda di Savoia	E - Periferico
	Ro	C - Cintura
	Tresigallo	D - Intermedio
	Codigoro	D - Intermedio
	Lagosanto	E - Periferico
	Fiscaglia	C - Cintura
	Mesola	D - Intermedio
	Goro	E - Periferico
Alta Valmarecchia	Casteldelci	E - Periferico
	Maiolo	E - Periferico
	Novafeltria	D - Intermedio
	Pennabilli	E - Periferico
	San Leo	D - Intermedio
	Sant'Agata Feltria	E - Periferico
	Talamello	D - Intermedio

Si precisa che le aree citate costituiscono la proposta iniziale della Regione Emilia-Romagna e che tale proposta costituisce la base di partenza per la definizione e la perimetrazione finale delle aree stesse, che verrà concordata con il Comitato Aree Interne (CAI), come peraltro previsto dalla stessa Strategia Nazionale Aree Interne, anche a seguito di sopralluoghi che verranno effettuati in ognuna delle quattro aree.

REGIONE EMILIA-ROMAGNA

Atti amministrativi

GIUNTA REGIONALE

Enrico Cocchi, Direttore generale della DIREZIONE GENERALE PROGRAMMAZIONE TERRITORIALE E NEGOZIATA, INTESE. RELAZIONI EUROPEE E RELAZIONI INTERNAZIONALI esprime, ai sensi dell'art. 37, quarto comma, della L.R. n. 43/2001 e della deliberazione della Giunta Regionale n. 2416/2008 e s.m.i., parere di regolarità amministrativa in merito all'atto con numero di proposta GPG/2015/1330

data 27/07/2015

IN FEDE

Enrico Cocchi

omissis

L'assessore Segretario: Bianchi Patrizio

Il Responsabile del Servizio

Affari della Presidenza